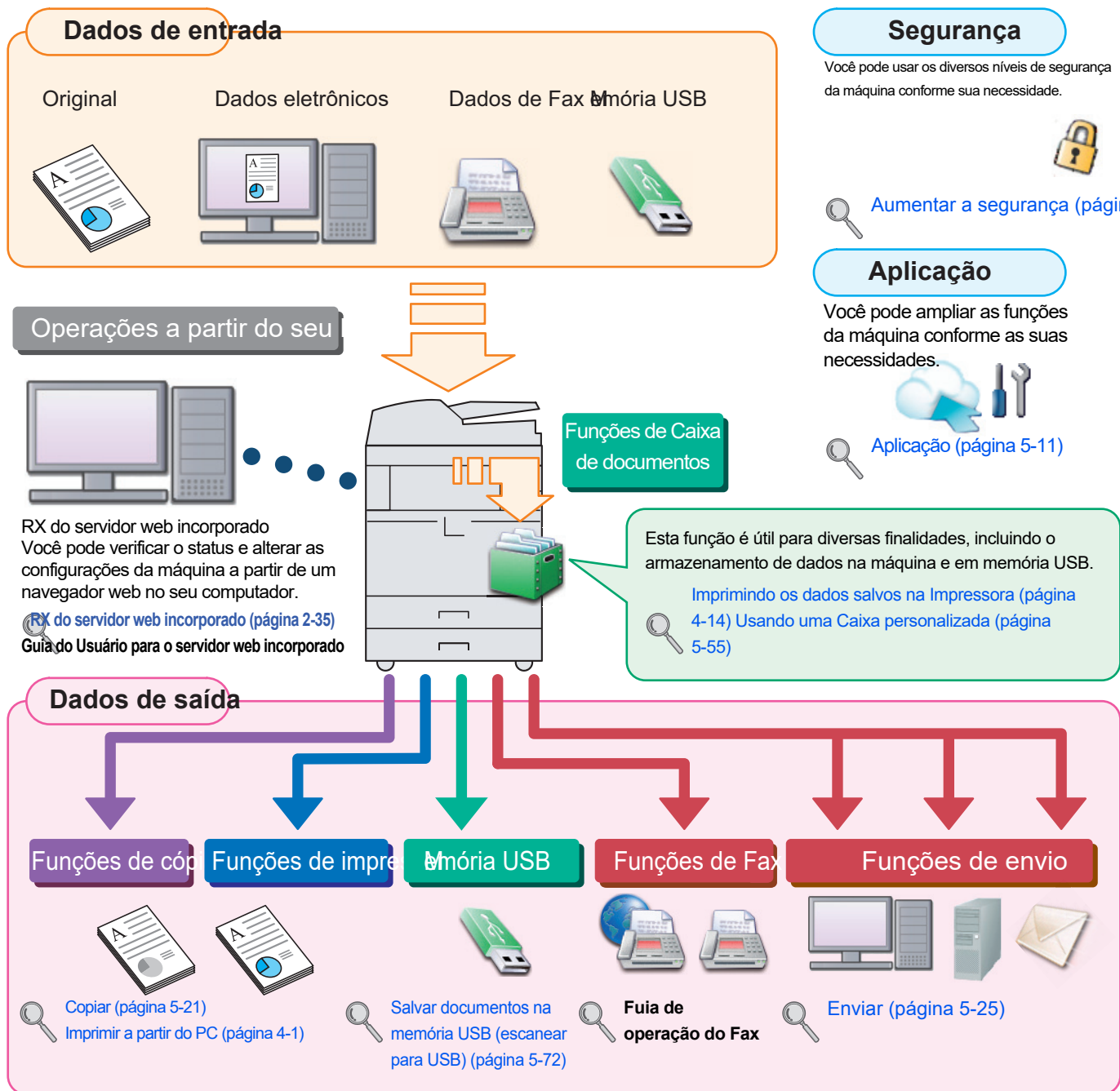


Generalidades

Esta máquina tem as funções padrão de copiadora e impressora, e pode enviar uma imagem escaneada como anexo para um endereço de e-mail, ou para um computador na mesma rede. Há a função de fax, disponível opcionalmente.



NOTA

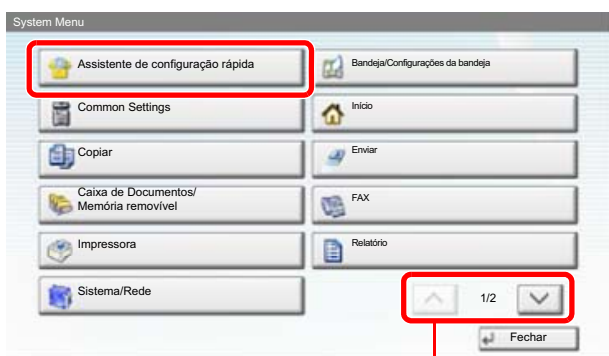
- Antes de usar a máquina, não deixe de ler as **Informações Legais e de Segurança** na página 1-1.
- Quanto à preparação da máquina para uso, como ligação de cabos e instalação de software, veja **alação e Configuração da Máquina** na página 2-1.
- Para saber como abastecer com papel, colocar originais, configurar pastas compartilhadas, e adicionar endereços à lista, veja **Preparação para o uso** na página 3-1.

Convenções usadas nos procedimentos de operação desta máquina

Neste Guia de Operação, o uso dos botões na tela de toque funciona da seguinte forma:

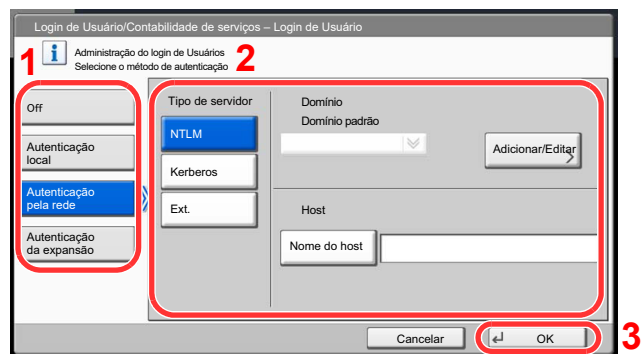
Procedimento real	Procedimento como é mostrado neste Guia
Pressione o botão [System Menu] ▼ Pressione [Common Settings] ▼ Pressione [] duas vezes ▼ Pressione [Next] em “Configuração do Quadro de Avisos”	Pressione o botão [System Menu], [Common Settings], [] (duas vezes), e então [Next] em “Configurações do Quadro de Avisos”.

Os botões que tiverem sido pressionados têm um contorno vermelho.



Pressione [] ou [] para rolar a tela.

Os procedimentos que envolvem uma sequência de toques são numerados da seguinte forma:



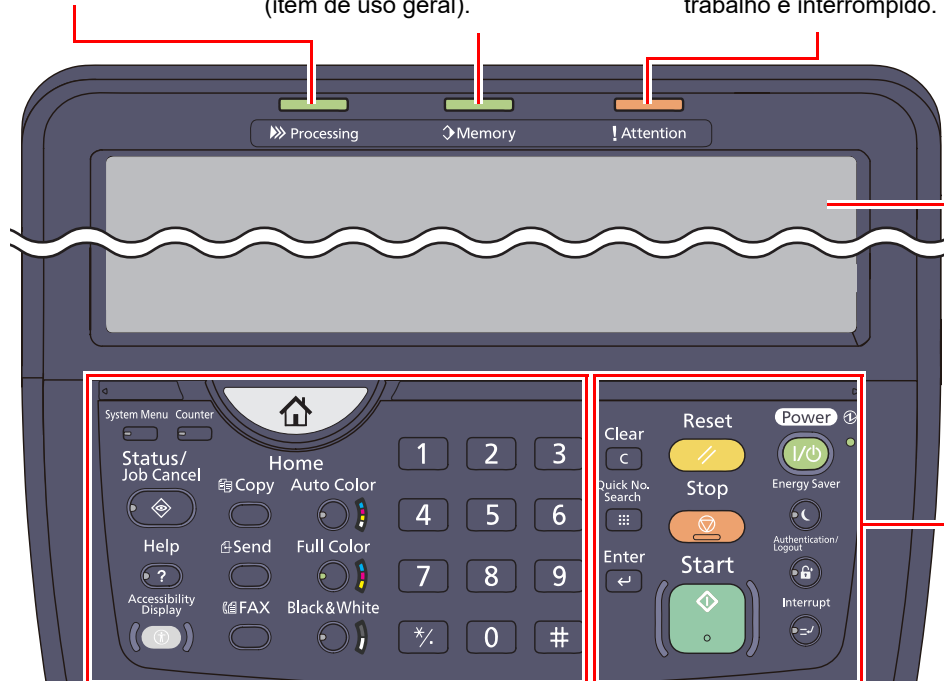
Configuração		Descrição
Configurações de envio de e-mail	Limite de envio de e-mail	Digite o tamanho máximo de e-mail que pode ser enviado, em kilobytes. Quando o tamanho do e-mail for superior a esse limite, aparecerá uma mensagem de erro, e o envio será cancelado. Use esta configuração se tiver um limite de tamanho de e-mail configurado no servidor de SMTP. Caso contrário, digite 0 (zero) para habilitar o envio de e-mail indiferentemente ao tamanho.
	Endereço do remetente	Digite o endereço de e-mail da pessoa responsável pela máquina, o administrador, de modo que uma resposta ou comunicado de falha na entrega vá para uma pessoa, e não para a máquina. O endereço do remetente precisa ser digitado corretamente para a autenticação do SMTP. O comprimento máximo do endereço do remetente é 128 caracteres.
	Assinatura	Digite a assinatura. A assinatura é texto simples, que aparecerá no final do corpo do e-mail. Ele costuma ser usado para identificação adicional da máquina. O comprimento máximo da assinatura é 512 caracteres.
	Configurações padrão das	Altere as configurações padrão das funções na página [Common/Job Default Settings].

3 Clique [**Enviar**].

Como usar o Painel de operações

Botões do Painel de operações

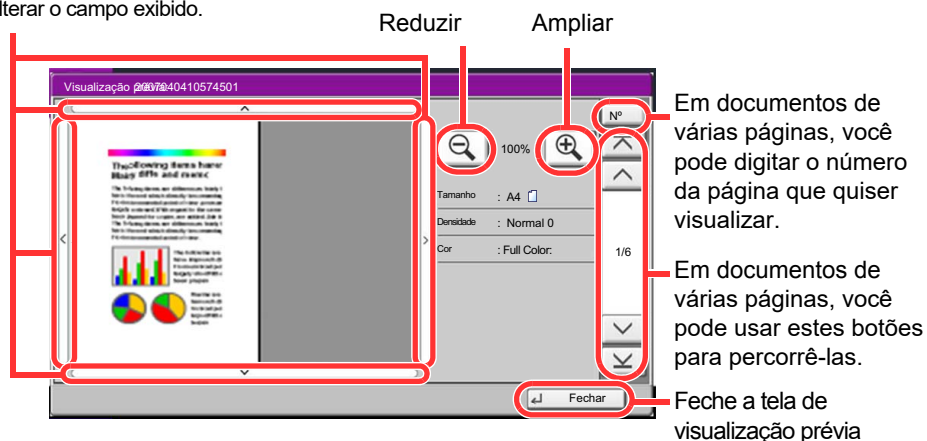
Clear 	Limpa os números e caracteres digitados.	Reset 	Restaura as configurações para os respectivos padrões.	Power 	Coloca a máquina no modo de hibernação. Retorna da hibernação, se estiver nesse estado.
Quick No. Search 	Especifica informações cadastradas como números de endereços, identidades de usuários e números de programas por número.	Stop 	Cancela ou pausa o trabalho em execução.		Acende para indicar que a chave principal da máquina está ligada.
Enter 	Finaliza a digitação pelo teclado numérico, e encerra os detalhes durante a configuração de funções. Opera em conexão com a tela "ligada" [OK].	Start 	Começa as operações de cópia e escaneamento e processamento para as operações configuradas.	Energy Saver 	Coloca a máquina no modo de economia de energia.
Pisca enquanto imprime, envia ou recebe.			Pisca enquanto a máquina acessa o disco rígido, memória do fax ou USB (item de uso geral).	Acende ou pisca quando há um erro e um trabalho é interrompido.	
				Authentication/Logout 	Autentica a mudança de Usuário, e sai da operação para o usuário atual (log off).
				Interrupt 	Exibe a tela de interrupção de copiagem.



Tela de toque
Exibe botões para a configuração da máquina

	Exibe a tela Inicial				Teclado numérico Digitar números e símbolos
System Menu 	Exibe a tela System Menu	Counter 	Exibe a tela do Contador		
Status/Job Cancel 	Exibe a tela de Status/Cancelar trabalho	Copy 	Exibe a tela Copiar	Auto Color 	Selecionar o modo de cores
Help 	Exibe orientações de ajuda.	Send 	Exibe a tela para envio. Você pode alterar para exibir a tela de Lista de endereços.	Full Color 	Auto Color: Identifica automaticamente se um documento é colorido ou branco e preto, e escaneia o documento
Accessibility Display 	Troca a tela de toque na tela de Copiar e na tela de Enviar por uma visualização ampliada.	FAX 	Exibe a tela de FAX.	Black & White 	Full Color: Escaneia todos os documentos em cores Black & White: Escaneia todos os documentos em branco e preto

Na visualização ampliada, você pode alterar o campo exibido.



NOTA

Dependendo da função que estiver usando, mesmo se escanear um original de várias páginas, só poderá visualizar a primeira delas.

4Se não houver problema na visualização prévia, pressione o botão **[Start]**.

Começa a copiagem.

Como usar a tela de visualização prévia

Quando aparece a tela de visualização prévia, você pode fazer o seguinte, movendo o dedo sobre a tela de toque.

Função	Descrição
Arrastar	Deslize o dedo sobre a tela de toque para mudar a posição da visualização prévia exibida.
Pinça para ampliar ou	Com dois dedos sobre a tela de toque aproxime ou afaste-os para ampliar ou reduzir a visualização.

Colocação de papel na bandeja multifunção

A bandeja multifunção comporta até 150 folhas de papel comum (80 g/m²) A4 ou menor (ou até 165 folhas de papel comum de 64 g/m²) ou até 50 folhas de papel comum (80 g/m²) (ou até 55 folhas de papel comum de 64 g/m²) maior do que A4.

A bandeja multifunção aceita folhas de tamanho A3 a A6-R, Hagaki, e de Ledger a Statement-R, 12 x 18", 8K, 16K e 16K-R. Tome o cuidado de usar a bandeja multifunção quando for imprimir em qualquer papel especial.

✓ IMPORTANTE

Ao usar folhas diferentes de papel comum (como papel reciclado ou colorido), cuide sempre para especificar o tipo e a gramatura do material.

🔍 Como especificar o tamanho da folha e o tipo de material para a bandeja multifunção (MP Tray Setting) (página 3-33)
Media Type Setting (página 8-13)

Se estiver usando folhas de gramatura 106 g/m² ou mais, configure o tipo de material para Grosso e ajuste a gramatura de acordo.

A capacidade da bandeja multifunção é a seguinte:

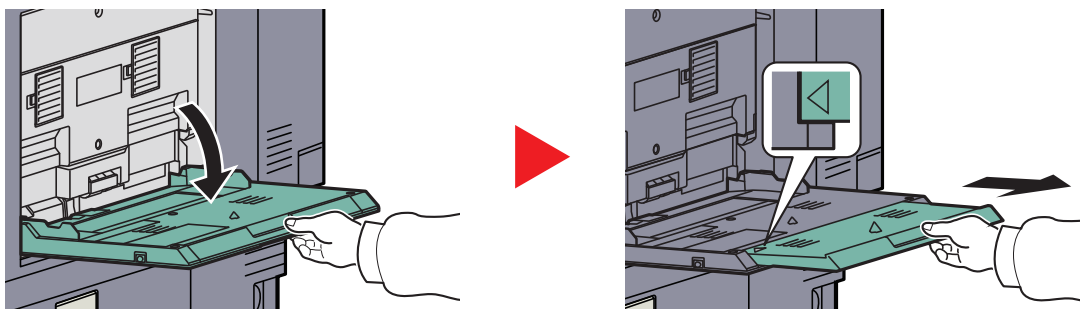
- papel comum A4 ou menor (80 g/m²), papel reciclado ou colorido: 150 folhas (64 g/m² papel comum 165 folhas)
- papel comum B4 ou maior (80 g/m²), papel reciclado ou colorido: 50 folhas (64 g/m² papel comum: 55 folhas)
- Hagaki: 30 folhas
- Transparências para retroprojeter: 10 folhas
- Envelope DL, Envelope C4, Envelope C5, Envelope #10 (Commercial #10), Envelope #9 (Commercial #9), Envelope #6 (Commercial #6), Monarch, Youkei 4, Youkei 2: 10 unidades
- Papel para banner: 470,1 mm (18,51") até um máximo de 1220,0 mm (48"): 1 folha (alimentação manual), 10 folhas (quando se coloca a bandeja opcional para banners)

👁️ NOTA

Quando abastecer com papel de tamanho especial, digite o tamanho do papel, conforme [Especificação do tamanho da folha e o tipo de material para a bandeja multifunção \(MP Tray Setting\)](#) na página 3-33.

Quando for usar papel especial como transparências ou cartolina, selecione o tipo de material conforme [Especificação do tamanho da folha e o tipo de material para a bandeja multifunção \(MP Tray Setting\)](#) na página 3-33.


1 Abra a bandeja multifuncional.



Ao abastecer com papel de tamanho 12 x 18", de A3 a B4, de Ledger a Legal, estenda a parte de apoio da bandeja multifunção até a marca "Δ" aparecer completamente.

Como usar a tela do navegador

As operações disponíveis na tela do navegador web são mostradas abaixo.



Barra de título
Exibe o título da página

Caixa de texto
Se teclar na caixa de texto, aparecerá um teclado que lhe permite digitar texto.

Fechar
Fecha o navegador e retorna à tela com a lista de aplicações.

Barras de rolagem
Permitem rolar a tela para cima, para baixo e para os lados, pressionando [^], [v], [<] ou [>] ou então movendo uma das barras de rolagem com o dedo.

Ícone de bloqueio de segurança
Aparece quando você visualiza uma página protegida.

Barra de progresso do carregamento
Mostra o status da página carregando
Quando o navegador carrega uma página web, a barra muda para uma animação.

Menu
Exibe o menu de configuração do navegador. Você pode usar este menu para especificar o nível de ampliação da tela, configurar o esquema de codificação do texto e verificar o certificado do servidor.

Busca (busca na Internet/exibição na página)
Exibe um menu de busca onde você pode selecionar "Exibição na página" ou um site de busca na Internet.
Busca na Internet Use o site de busca selecionado para procurar com as palavras-chave digitadas.
Exibição na página: Busca a palavra-chave digitada na página exibida na tela. Você pode continuar sua busca pressionando [SearchUp] ou [SearchDown].

Busca
Use isto para exibir a página web desejada, digitando a URL correspondente.

Digite a URL
Use isto para exibir a página web desejada, digitando a URL correspondente.

Página inicial
Exibe sua página inicial especificada.
Você pode configurar sua página inicial em [Ambiente do navegador, na página 8-60](#).

Recarregar
Atualiza a página.

Acançar/Retroceder
Exibe a próxima página ou a anterior.



NOTA

Se pressionar o botão **[Reset]** enquanto o navegador web estiver na tela irá fechá-lo, fazendo-o voltar para a tela com a lista de aplicações, sem mostrar a saída do navegador.